

# 研 究 所 學 則

(摘錄自清華大學學則第三篇)

## 第三篇 碩、博士班研究生

### 第一章 入學

第五十一條 凡經教育部立案之本國大學或符合教育部採認規定之國外各大學各學系畢業具有學士學位，或具有同等學力者，經本校碩士在職專班入學考試錄取，得入學本校修

讀碩士學位。

第五十二條 凡經教育部立案之本國大學或符合教育部採認規定之國外各大學畢業具有碩士學位，或具有同等學力資格，經本校博士班入學考試錄取者，得入學本校修讀博士學位。

第五十三條 學士班應屆畢業生或碩士在職專班研究生合於逕行修讀博士學位標準者，由原就讀或

相關系、所、學位學程教授二人以上推薦，系務、所務或學位學程會議審查通過，經校長核定後，得逕行修讀博士學位，其作業規定另定之。

碩士在職專班研究生合於台灣聯合大學系統學生逕修讀博士學位標準者，依其作業規

定辦理。

第五十四條 外國學生得依據本校報教育部核定之「外國學生入學辦法」以申請方式入學本校碩、博士班修讀碩、博士學位。

### 第二章 選課、指導教授

第五十五條 研究生每學期至少須修習一門課程(含論文、論文研究)，未依規定選課者，應令休學。休學年限已滿者，除依學則第三十八條第二項核准延長休學年限外，應另退學。

第五十六條 研究生應依系、所、學位學程規定選定指導教授，畢業前須經指導教授同意提出論文，經系、所、學位學程主管同意後送教務處登記。

研究生之配偶或三親等內之血親、姻親，不得擔任其指導教授。

指導教授除須具備學位授予法規定之學位考試委員資格外，其餘由各系、所、學位學程自行規定，但至少須有一人具本校專任助理教授以上之資格。

本校專任教師退休，其退休前尚有已持續指導三學年(含)以上之博士生，或持續指導三學期(含)以上之碩士生未完成學位考試者，經原服務系所、學位學程主管同意，不受前項「至少須有一人具本校專任助理教授以上之資格」限制。

### 第三章 修業年限、學分、成績

第五十七條 碩士在職專班研究生修業年限為一年至四年，但在職研究生得延長修業年限一年。

第五十八條 碩士在職專班研究生除論文外至少須修滿廿四學分。論文學分另計。

各系、所、學位學程得視需要提高學分數，或訂定必修科目與學分。

第五十九條 研究生學業及操行成績採用百分計分法，學業成績以七十分為及格，操行成績以六十分為及格。自99學年度起入學學生成績採等級計分法，學業成績以B-為及格，操行成績以C-為及格。

性質特殊之科目，授課教師得於開課學期之前一學期第一次選課開始前，向教務處提出申請，經教務長同意得採通過、不通過之考評方式，通過科目視同及格，不及格或不通過之科目不給學分；非經各學系、研究所、學位學程同意已修習及格或通過之科目不得重複修習，重複修習之科目選課無效。特定科目因全校整體課程規劃之需要，需採通過、不通過之考評方式，教務處得主動提送校課程委員會審議後實施。

第六十條 碩士在職專班、博士班畢業生之學業平均成績與學位考試成績之平均，為其畢業績。

前項學業平均成績之核算，比照本學則第二十七條規定辦理。

#### 第四章 轉系所（組、學位學程）

第六十一條 研究生修業一學期以上，經原就讀系、所暨擬轉入之系、所雙方指導教授（或導師）、主任（所長）同意得申請轉系、所。

申請轉系、所研究生須依行事曆規定日期向教務處申請，經有關係、所審查，提轉系、所審查委員會議通過後始完成。經核准轉系、所之研究生不得再申請更改或轉返原系、所。轉系、所均以一次為限，並須完成轉入系、所規定之畢業條件，方得畢業。

同一系、所轉組及轉學位學程者，比照前二項規定辦理。

依台灣聯合大學系統學生轉校規定核准轉入本校就讀者，不得申請轉系、所、組、學位學程。

#### 第五章 退學

第六十二條 研究生除申請自動退學者外，有下列情形之一者應予退學：

一、入學資格經審核不合者。

二、逾期未註冊或休學逾期未復學者。

三、操行成績不及格者。

四、依學生獎懲辦法，受退學處分者。

五、修業年限屆滿，仍未修足所屬系、所、學位學程規定應修科目與學分者。

六、未通過本校學位考試細則規定之各項考核者。

七、未經本校系、所、學位學程同意，同時具有雙重學籍者。

八、除論文外，各科學期成績全部不及格，經系、所、學位學程會議通過予以退學者。

九、已授學位之論文有抄襲、剽竊或偽造數據情形嚴重，經調查屬實者。

十、符合本學則其他規定應予退學者。

## 第六章 畢業、學位

第六十三條 研究生學位考試悉依本校報教育部備查之「碩士學位考試細則」及「博士學位考試細則」辦理。

第六十四條 研究生在修業年限內修足應修科目及學分並通過論文考試及完成論文審定者，由學校發給學位證書，並依照所屬學院及系、所、學位學程分別授予碩、博士學位，其學位證書授予日期登載規定如下：

一、博士班：以通過論文考試並完成論文審定之年月為準。

二、碩士在職專班：每月發證一次，以通過論文考試並完成論文審定之年月為準。

修讀教育學程研究生，其學位證書授予日期於本校報教育部核定之「學生修習教育學程辦法」中規定之。

## 第七章 其他

第六十五條 研究生保留入學資格、繳費、註冊、選課、學分抵免、更改成績、請假、休學、復學、雙重學籍、雙學位、開除學籍等規定，比照學士班相關條文規定辦理。

雙重學籍學生於兩校提出之學位論文題目及內涵應有所不同，已取得學位之論文經本校系、所、學位學程認定學位論文題目或內涵具相似性，應依本校「博、碩士學位論文違反學術倫理案件處理要點」辦理，經學術倫理委員會審定確認後，撤銷本校授予之學位，公告註銷及並追繳已發之學位證書；在學肄業生另依本校「在學肄業學生違反學術倫理案件處理要點」處理。

同時於本校兩個以上系、所、學位學程就讀者，除另有規定外，比照前項跨校雙重學籍辦理。已取得學位之論文題目或內涵經任一系、所、學位學程認定具相似性，由學術倫理委員會審定確認後撤銷其中一個學位。

# 幼兒教育學系碩士在職專班簡介

## 概況

本系碩士在職專班成立於民國 87 年，以培育幼教研究人才，進行本土性之幼教研究工作為目標。碩士在職專班課程與研究之發展是以「本土化」、「多元化」、「專業化」和「精緻化」為主要方向，並且強調理論與實務並重，以增進學生多元能力以符合不同職場要求。

## 課程簡述

本系碩士在職專班課程以課程與教學為主軸，並以政策與法令、幼兒園領導與成長、及幼兒發展等為輔。目前研究生論文方向包含課程與教學、特殊學前教育、幼師專業成長、幼稚園行政與法令、幼稚園組織文化、幼稚園行政管理、親職教育、幼兒發展等。

## 發展方向

以本系碩士在職專班之既有的基礎，擬進一步發展博士班，以培養「幼教課程與教學」之進階研究與專業人才為宗旨。目前之發展方向依教學、研究、學術推廣與科技應用等四個向度，其目標分述如下：

### 教學發展

- 1.發展「幼教課程與教學」之專精特色
- 2.強化「紮根本土」之幼教課程走向
- 3.具備多元文化之內涵
- 4.強調理論與實務之整合

### 研究發展

- 1.強化紮根本土性之研究取向
- 2.開展國際化之研究視野

### 學術推廣發展

- 1.促進國際學術交流
- 2.建立專業諮詢角色與機制

### 科技應用

- 1.發展網路視訊合作方案
- 2.建立幼教課程與教學專業輔導與諮詢網站

## 幼兒教育學系碩士在職專班課程規定

### 壹、修業年限

碩士在職專班學生修業年限為一至六年。

### 貳、課程

#### 一、課程選修辦法

- (一) 碩士在職專班學生除**必修十九學分(不含論文四學分)**外，至少尚須**選修十五學分**，共計**三十四學分**。
- (二) 碩士在職專班學生經系主任同意得跨校、跨系所選修，至多九學分。(請至本校課務組下載相關表格申請)
- (三) 每學期選修學分規定如下：

學 期	一 上	一 下	二 上	二 下	備 註
下限學分	2	2	2	2	*學期平均成績不足 75 分者，下學期修課時數上下限需酌減 2-3 小時。
上限學分	9	9	9	9	*碩士在職專班學生除修滿規定學分外，並完成學位考試，始得畢業。

- (四) 加修教育學程者，修習學分數不得超過每學期學分上下限規定。
- (五) 學生須於入學第一學年結束前完成以**網路教學方式**實施之「**學術研究倫理課程**」(0 學分 4 小時)，未通過此課程者不得參與學位考試。**適用 105 學年度後(含 105)入學者**
- (六) 研究生經錄取註冊入學後，經系主任依系務會議認定需補修大學部基礎科目與學分者，應俟補修課程及格後，始准申請學位考試。
- (七) 建議修習論文研討之前宜已確認指導教授。

#### 二、幼碩班課程內容

幼教系 106 學年度 碩士在職專班課程科目表

科目性質	科目名稱	學分數	時數	必選修	授課年級				備註/ 先修課程
					一上	一下	二上	二下	
必修	JECE1200 兒童發展研究 Advanced Studies in Child Development	3	3	必	3				
	JECE1201 教育統計 Educational Statistics	3	3	必	3				
	JECE1202 幼兒教育課程與教學研究 Curriculum and Instruction in Early Childhood Education	3	3	必	3				
	JECE1203 量的研究法 Quantitative Research Methods	3	3	必		3			
	JECE1204 質的研究法 Qualitative Research Methods	3	3	必		3			

				授課年級					
				一上	一下	二上	二下		
	JECE1205 論文研討 Seminar on Thesis	4	4	必			2	2	學年課
	JECE1206 論文 Thesis	4	4	必					論文完成後始採 計學分(不列入 34 畢業學分)
	小計	23	23		9	6	2	2	
選 修	JECE1207 幼教政策與法令專題研究 Laws and Policies in Early Childhood Education	3	3	選	3				
	JECE1208 智能理論專題研究 Advanced Studies in Human Intelligence	3	3	選	3				
	JECE1209 幼兒文學與媒體專題研究 Children's Literature and Media Studies	3	3	選	3				
	JECE1210 多元文化教育與課程研究 Multicultural Education and Curriculum Studies	3	3	選	3				
	JECE1211 幼兒學習策略專題研究 Learning Strategies of Young Children	3	3	選	3				
	JECE1212 當代幼教議題探討 Contemporary Issues in Early Childhood Education	3	3	選	3				
	JECE1213 幼兒社會發展專題研究 Social Development of Young Children	3	3	選		3			
	JECE1214 學前特教專題研究 Early Childhood Special Education	3	3	選		3			
	JECE1215 幼兒藝術教育專題研究 Arts for Young Children	3	3	選		3			
	JECE1216 幼兒發展與學習評量專題研究 Advanced Studies in Assessing Young Children	3	3	選		3			
JECE1217 幼兒數學與科學教育研究 Mathematics and Science for Young Children	3	3	選		3				

				授課年級				
				一上	一下	二上	二下	
選修	JECE1218 幼兒教育國際交流 International Exchange Program in Early Childhood Education	3	3	選		3		
	JECE1219 詮釋性研究 Interpretive Research Methods	3	3	選			3	質的研究法
	JECE1220 幼兒學習環境專題研究 Learning Environment for Young Children	3	3	選			3	
	JECE1221 教師專業發展專題研究 Teacher Professional Development	3	3	選			3	
	JECE1222 幼兒園領導專題研究 Leadership in Early Childhood Programs	3	3	選			3	
	JECE1223 家庭與學校合作關係專題研究 Family-School Collaboration	3	3	選			3	
	JECE1224 幼兒教育課程模式專題研究 Curriculum Models for Early Childhood Education	3	3	選			3	
	JECE1225 行動研究與省思教學 Action Research and Reflective Teaching	3	3	選			3	
	JECE1226 幼教產業專題研究 Early Childhood Educational Industries	3	3	選			3	
	JECE1227 幼兒遊戲專題研究 Theory and Practice of Play	3	3	選			3	
選修	JECE1228 幼兒語文教育專題研究 Language Arts for Young Children	3	3	選				3
	JECE1229 幼兒園專業發展專題研究 Professional Development for Early Childhood Programs	3	3	選				3
	JECE1230 幼兒園輔導與評鑑專題研究 Supervision and Evaluation for Early Childhood Programs	3	3	選				3
	JECE1231 幼兒園組織文化專題研究 Organizational Culture in Early Childhood Settings	3	3	選				3

				授課年級			
				一上	一下	二上	二下
JECE1232 幼兒認知發展專題研究 Cognitive Development of Young Children	3	3	選				3
JECE1233 性別教育專題研究 Gender education	3	3	選				3
JECE1234 幼兒情緒發展與情緒教育專題研究 Emotional development and emotion education	3	3	選				3
JECE1235 文化與教養專題研究 Child-Rearing and Culture	3	3	選				3
JECE1236 嬰幼兒教材教具研究 Research on Educational Materials and Toys for Infants and Young Children	3	3	選				3
JECE1237 嬰幼兒教保專題研究 Education and Care for Infants and Young Children	3	3	選				3
小計	93	93		18	18	27	30

### 參、其餘碩士班規相關定

碩士班如有其他最新相關規定，請依註冊組網頁為主。

碩士班相關規定：<http://registra.web.nthu.edu.tw/files/11-1086-1808.php?Lang=zh-tw>



# 幼兒教育學系碩士在職專班碩士論文計畫口試實施要點

105 年 9 月 13 日 105 學年度第 1 學期第 2 次系務會議討論通過

106 年 5 月 2 日 105 學年度第 2 學期第 4 次系務會議修正通過

一、依據：八十七年九月十七日所務會議決議辦理。

二、目標：激勵學生學術研究風氣、培養學生學術研究能力、提昇學生碩士論文學術水準。

三、申請資格及時間：

研究生應於修滿 18 學分(含抵免學分，但不含該學期所修習的學分及加修之各類學程之學分)，始可向辦公室提出申請論文計畫口試。

四、申請程序：

〔一〕申請碩士論文計畫口試前，需於具審查制度之學術期刊或學術研討會發表一篇論文。若研究生與指導教授合著，研究生可為第二作者，若與同儕合著則務必為第一作者。

〔二〕申請碩士論文計畫口試前，須先繳交「國立清華大學幼兒教育學系碩士在職專班研究生論文指導教授同意函」(附件一)及「國立清華大學幼兒教育學系碩士在職專班研究生論文擬聘指導教授申請書」(附件二)至系辦公室，並完成論文之緒論、文獻探討、研究方法及設計(如採用實證研究則需確定研究對象、預試之研究工具及擬用統計方法)、主要參考文獻等部份，始可申請碩士論文計畫口試。

〔三〕申請時，需填具國立清華大學幼兒教育學系碩士在職專班碩士論文計畫口試申請表(附件三)及參加論文口試證明(附件八)，經指導教授評定後送系辦公室。

五、實施方式：

〔一〕每次碩士論文計畫口試以二小時為限。

〔二〕論文計畫及其有關資料一份須於發表前二週送系辦公室。

〔三〕論文計畫口試時，由指導教授推薦評審教授一至三人參與指導，並由口試者負責邀請與接待。

〔四〕論文計畫口試時，由口試者之委員推薦擔任主席。

〔五〕論文計畫口試完畢後，由指導教授會同評審教授填寫國立清華大學幼兒教育學系碩士在職專班碩士論文計畫口試評審表(附件四)，並將正本交系辦公室存檔備查。

〔六〕通過後始可執行碩士論文研究；若不通過時，則須重新提出論文計畫口試。論文計畫口試，每生以不超過三次為限。

〔七〕通過後，始可於次一學期申請舉行論文學位考試。

六、本要點經系務會議通過後實施，修正時亦同。

## 幼兒教育學系碩士在職專班碩士學位考試實施要點

96年4月19日 95學年度第2學期第2次系務會議修正通過  
97年9月16日 97學年度第1學期第1次系務會議修正通過  
98年8月19日 98學年度第1學期第1次系務會議修正通過  
101年9月11日 101學年度第1學期第1次系務會議修正通過  
105年9月13日 105學年度第1學期第2次系務會議修正通過  
106年5月2日 105學年度第2學期第4次系務會議修正通過

- 一、本要點依據本校學則及本校博士班、碩士在職專班研究生學位考試要點訂定之。
- 二、碩士在職專班研究生至少修業三十二學分，並於修業期間，論文計畫口試通過後之次一學期得申請碩士學位考試。(註：第一學期自8月1日至翌年1月31日；第二學期自2月1日至同年7月31日。)
- 三、碩士學位候選人學位考試以論文口試行之，口試時間以九十分鐘為度，必要時得延長之。
- 四、申請學位考試前須完成以下條件，始可申請碩士學位考試(附件五)：
  - (一)參加學術研究倫理教育課程(網路教學0學分必修課程)並通過。
  - (二)每年參加至少三場學術研討會、畢業前總計至少六場學術研討會。
- 五、研究生申請碩士學位考試，應依下列規定辦理：
  - (一)申請時程：口試日期七個(含)工作日前，向系辦提出學位考試申請。
  - (二)申請時應檢齊下列各項文件：
    - 1.歷年成績單。
    - 2.國立清華大學幼兒教育學系碩士在職專班碩士學位考試申請表(附件五)。
    - 3.國立清華大學幼兒教育學系碩士在職專班學生參加論文計畫口試證明(附件八)
    - 4.每年至少三場學術研討會、畢業前總計至少六場學術研討會之參加證明文件。
  - (三)由指導教授及系主任開列學位考試委員名單，經陳校長遴聘之。學位考試委員須為教授、副教授者，或已獲博士學位、擔任助理教授二年以上且其學術專長與研究生論文之研究領域相符者。
- 六、碩士學位候選人學位論文由考試委員考評之，委員會由委員三至五人組成，除論文指導教授外，至少應有校外委員一人。  
研究生選擇指導教授時，應以本系專任教師為優先考量，必要時得由本系指導教授推薦校內其他系所教師或校外學者專家共同指導。
- 七、考試委員應親自出席，不得委託他人為代表，委員會主席由校外委員擔任，須有全體委員出席始得進行考試。
- 八、口試完畢後，由各考試委員秘密評定分數，評定以一次為限，獲得三分之二以上(含)委員評給七十分以上，且得各委員所評分數之平均數達七十分者為及格，一百分為滿分(附件六國立清華大學幼兒教育學系碩士在職專班碩士學位考試評審表、附件七國立清華大學幼兒教育學系碩士在職專班碩士學位考試總評表)。
- 九、通過學位考試之研究生，本系應俟研究生繳交考試委員簽字同意之審定書後，始得將該生學位考試成績送交教務處登錄，並於辦妥離校手續後，始發予學位證書。畢業日期為辦竣離校手續之年月。  
最後定稿之論文應於學位考試結束後六個月內繳交之。惟至次學期開學日前(含)仍未繳交論文且未達修業年限者，次學期仍需辦理註冊，至修業年限屆滿時仍未繳交論文並

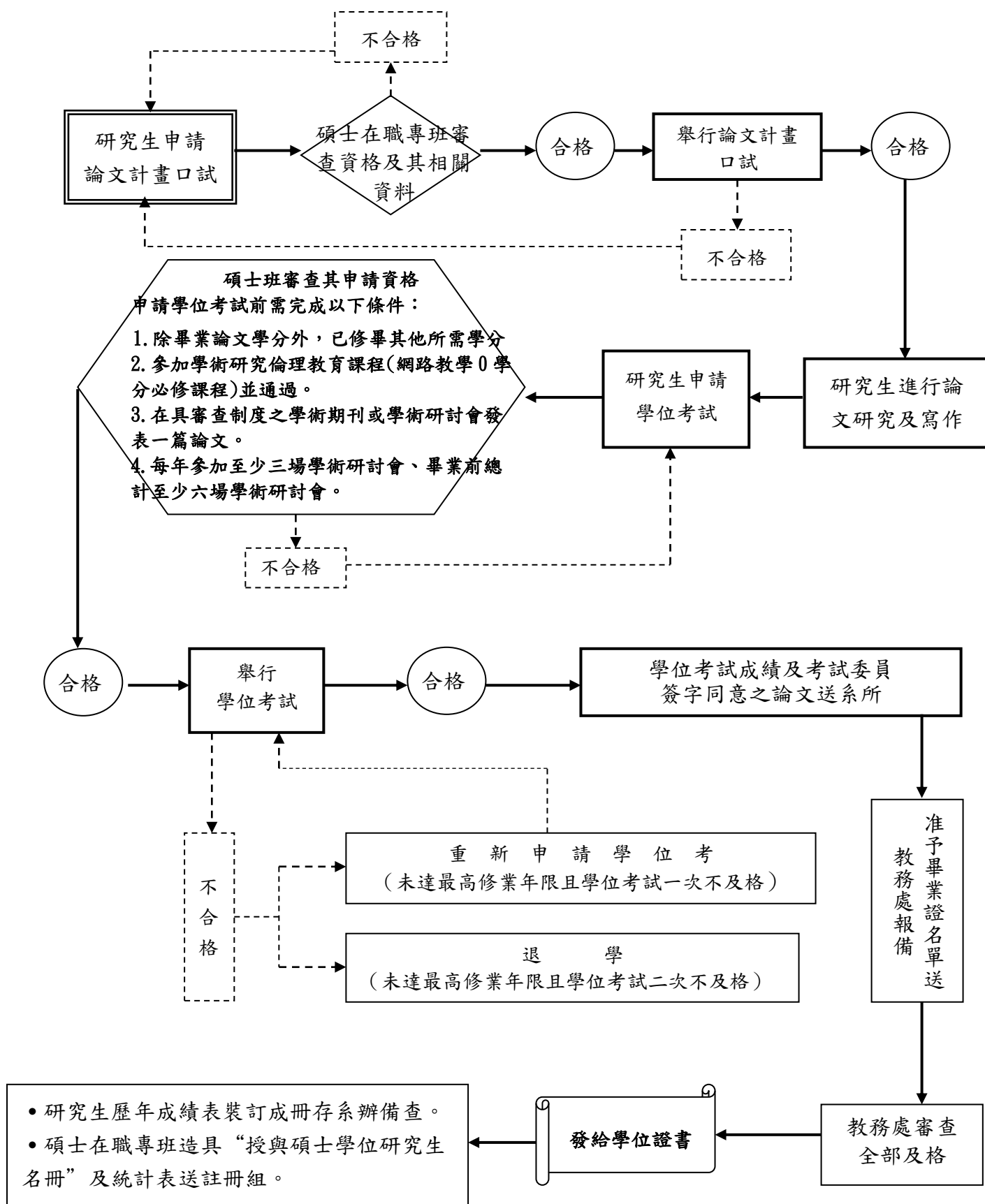
辦竣離校手續者，該次學位考試視為未通過，依規定應予退學。

九、學位考試成績不及格而其修業年限尚未屆滿者，得於次學期或次學年舉行重考，重考以一次為限，重考成績仍不及格者，予以退學。

十、碩士在職專班學生於論文撰寫期間，如確有必要更換指導教授，得經指導教授同意，或經系務會議通過後，填具更換指導教授申請書（附件十四），惟指導教授之更換以一次為限。新聘指導教授之程序，依論文計畫提交方式辦理。

十一、本要點經系務會議通過後實施，修正時亦同。

## 幼兒教育學系碩士在職專班 研究生學位考試及畢業相關流程



## 幼兒教育學系碩士在職專班研究生離校手續辦理程序

一、學位考試口試成績及學期成績均已送達教務處後，向該處領取離校通知單。

二、請至各單位繳交資料與辦妥相關手續：

(一) 本校圖書館部分：

1. 歸還借用之圖書資料（視聽器材）或繳清罰款
2. 歸還透過館際合作所借圖書資料或繳清罰款或繳清館際合作申請費用
3. 繳交論文乙本供編目典藏
4. 論文登錄建檔及全文上網(繳交論文電子檔審核通過通知單及授權書，相關規定請上圖書館學位論文「清華大學學位論文系統網站」查閱)

(二) 教務處部分：

1. 畢業資格審查（請先上網查詢本學期成績或論文成績是否已送齊）。
2. 確認個人資料以便製作學位證書（未先確認者無法如期領到學位證書）。
3. 繳交論文乙本予教務處學術發展組
4. 填寫「線上教學意見反映調查」

(三) 學務處部分：

請先至學校首頁右上方「快速連結」區之「畢業生資訊平台」填寫問卷，填妥並經簽章後始可離校。

(四) 本碩士在職專班部分：

1. 歸還任何屬於系所之圖書、財產。
2. 研究生須清理研究室，並移除個人的物品後，鎖匙放置於櫥櫃中。
3. 繳交論文三本。

## 附件：

- 一、國立清華大學幼兒教育學系碩士在職專班研究生論文指導教授同意函 . . . . . P.15
- 二、國立清華大學幼兒教育學系碩士在職專班研究生論文擬聘指導教授申請書 . . . . . P.16
- 三、國立清華大學幼兒教育學系碩士在職專班碩士論文計畫口試申請表 . . . . . P.17
- 四、國立清華大學幼兒教育學系碩士在職專班碩士論文計畫口試評審表 . . . . . P.18
- 五、國立清華大學幼兒教育學系碩士在職專班碩士學位考試申請表 . . . . . P.19
- 六、國立清華大學幼兒教育學系碩士在職專班碩士學位考試評審表 . . . . . P.20
- 七、國立清華大學幼兒教育學系碩士在職專班碩士學位考試總評表 . . . . . P.21
- 八、國立清華大學幼兒教育學系碩士在職專班參加論文口試證明 . . . . . P.22
- 九、國立清華大學幼兒教育學系碩士在職專班碩士論文計畫與論文格式說明 . . . . . P.23
- 十、國立清華大學幼兒教育學系碩士在職專班碩士論文封面範本 . . . . . P.24
- 十一、國立清華大學幼兒教育學系碩士在職專班碩士論文通過教授簽名單 . . . . . P.26
- 十二、國立清華大學幼兒教育學系碩士在職專班碩士論文中文摘要說明 . . . . . P.27
- 十三、國立清華大學幼兒教育學系碩士在職專班碩士論文中文摘要範例 . . . . . P.28
- 十四、國立清華大學幼兒教育學系碩士在職專班碩士論文英文摘要說明 . . . . . P.29
- 十五、國立清華大學幼兒教育學系碩士在職專班碩士論文英文摘要範例 . . . . . P.30
- 十六、國立清華大學幼兒教育學系碩士在職專班碩士論文內文說明 . . . . . P.31
- 十七、國立清華大學幼兒教育學系碩士在職專班碩士論文內文範例 . . . . . P.34
- 十八、國立清華大學碩博士班學生准予畢業證明單 . . . . . P.38
- 十九、國立清華大學研究所畢業生離校程序單 . . . . . P.39

附件一

國立清華大學幼兒教育學系碩士在職專班  
研究生論文指導教授同意函

茲同意指導幼兒教育學系碩士在職專班研究生                    之碩士  
論文。

論文題目擬為：

「

」

此致

國立清華大學幼兒教育學系碩士在職專班

指導教授簽章：

中 華 民 國                    年                    月                    日





## 國立清華大學幼兒教育學系碩士在職專班 碩士論文計畫口試申請表

申請人：\_\_\_\_\_

論文計畫題目：\_\_\_\_\_

口試委員參考名單：

排 序	口 試 委 員	服 務 單 位	職 稱	學 術 專 長	通 訊 處 及 連 絡 電 話
指導教授					
1.					
2.					

註：1.口試委員為助理教授者，需填寫“學術專長”欄位。

2.如有需要，請自行增加欄位。

論文計畫口試時間： 年 月 日 時 分 教室：\_\_\_\_\_

指導教授(簽名)：\_\_\_\_\_

研究生(簽名)：\_\_\_\_\_

申請日期： 年 月 日

預計畢業時間： 年 月

備註：

(一) 申請程序：

1. 請指導教授推薦口試委員一至三人(口試委員之服務單位、職稱及電話號碼需寫清楚)，其中至少一位為校外教師(本論文計畫口試委員亦是學位考試之口試委員)。

2. 本碩士在職專班依據所提出之申請名單聘請口試委員。

(二) 確定口試時間：

依本碩士在職專班規定期限內確定論文計畫之口試時間，填於表中。

(三) 口試地點：

因作業之時間緊迫，於申請口試時一併確定且查明口試當天可用之教室(請參考系、碩士在職專班課表以確定本系、碩士在職專班可供使用之教室)。

(四) 學生參加計畫口試前，應參加論文計畫口試至少一場次，需請該場次指導教授簽名。請學生於申請口試前二週，完成申請程序，並附參加證明(附件八)。適用 105 學年度後(含 105)入學者

(五) 請務必將本表交回系辦公室，完成申請程序。

## 國立清華大學幼兒教育學系碩士在職專班 碩士論文計畫口試評審表

### 一、口試程序

1. 主持人（校外委員）致詞
2. 研究生報告
3. 評論與討論
4. 主持人結論

### 二、評審表

研究生姓名：			
論文計畫題目：			
評    論	評 審 項 目	參 考 要 點	評 審 意 見
	文字及組織	1. 文字方面 (1) 修辭洗鍊 (2) 敘述明確	
		2. 組織方面 (1) 體系完整 (2) 組織嚴密	
	研究方法及步驟	1. 研究方法妥善 2. 研究步驟妥當 3. 參考資料豐富確實	
創見及貢獻	見解獨到、或有益於幼兒教育問題之解決。		
<input type="checkbox"/> 通過 <input type="checkbox"/> 修正後通過 <input type="checkbox"/> 不通過		綜合意見：	
口試委員簽名：_____			
日期： 年 月 日			

附件五

## 國立清華大學幼兒教育學系碩士在職專班 碩士學位考試申請表

申請人：\_\_\_\_\_

申請日期： 年 月 日

論文題目：\_\_\_\_\_

預計畢業時間： 年 月

論文口試時間： \_\_\_\_\_年 \_\_\_\_\_月 \_\_\_\_\_日 \_\_\_\_\_時 \_\_\_\_\_分

論文口試地點：\_\_\_\_\_

口試委員名單：

排 序	口 試 委 員	服 務 單 位	職 稱	學 術 專 長	通 訊 處 及 連 絡 電 話
指導教授					
1.					
2.					

註：1.口試委員為助理教授者，需填寫“學術專長”欄位。

2.如有需要，請自行增加欄位。

指導教授(簽名)：\_\_\_\_\_

推薦    不推薦

研究生(簽名)：\_\_\_\_\_ 每年至少三場學術研討會、畢業前總計至少六場學術研討會之參加證明文件

備註：

- (一) 學位論文口試前至少參加六次學術研討會(須附證明)，其中得以本系研究生學術研討會取代之，但不得超過二次。
- (二) 學生參加學位口試前，應參加學位口試至少一場次，需請該場次指導教授簽名。請學生於申請口試前二週，完成申請程序，並附參加證明(附件八)。適用 105 學年度後(含 105)入學者
- (三) 請務必將本表交回系辦公室，完成申請程序。
- (四) 申請程序及通過標準請參見幼碩班碩士學位考試實施要點。

## 國立清華大學幼兒教育學系碩士在職專班 碩士學位考試評審表

一、口試程序

1. 主持人（校外委員）致詞
2. 研究生報告
3. 評論與討論
4. 主持人結論

二、成績標準

70 分	及格	80~84 分	佳
70~74 分	尚可	85~89 分	優
75~79 分	可	90~分	特優

三、評審表

研究生姓名：			
論文題目：			
評      論	評 審 項 目	參 考 要 點	評 審 意 見
	文字及組織	1. 文字方面 (1) 修辭洗鍊 (2) 敘述明確	
		2. 組織方面 (1) 體系完整 (2) 組織嚴密	
	研究方法及步驟	1. 研究方法妥善 2. 研究步驟妥當 3. 參考資料豐富確實	
	創見及貢獻	見解獨到、或有益於幼兒教育問題之解決。	
	內容及觀點		
分數：		綜合意見：	
<input type="checkbox"/> 通過 <input type="checkbox"/> 修正後通過 <input type="checkbox"/> 不通過			
口試委員簽名： _____ 日期： 年 月 日			

## 國立清華大學幼兒教育學系碩士在職專班 碩士學位考試總評表

研究生姓名	中文 <hr/> 英文	學號		日期	年    月    日
論文名稱					
論文英文名稱					
指導教授				平均 分數	
口試委員					
口試結果	<input type="checkbox"/> 通過 <input type="checkbox"/> 修正後通過 <input type="checkbox"/> 不通過				
綜合意見：					
指導教授簽名： _____  口試委員簽名： _____  _____					

附件八

## 國立清華大學幼兒教育學系碩士在職專班 參加論文口試證明

研究生 (學號： ) 於民國 年 月 日參與研

究生 之  論文計畫口試  
 論文口試

論文題目：「 」

特此證明。

論文指導教授：

## 國立清華大學幼兒教育學系碩士在職專班 碩士論文計畫與論文格式說明

### 一、論文計劃口試本印製說明

- (一) 口試本以 A4 紙張打字後，釘妥成本。
- (二) 口試本內容包括下列項目：
  1. 計畫摘要
  2. 研究動機、目的
  3. 重要文獻
  4. 研究方法、步驟
  5. 預定進度甘梯圖
  6. 預期完成之工作項目及具體成果

### 二、論文格式規定

畢業論文本完稿格式尺寸參考 APA 規定而設計，論文封面、論文首頁與內文格式說明如下：

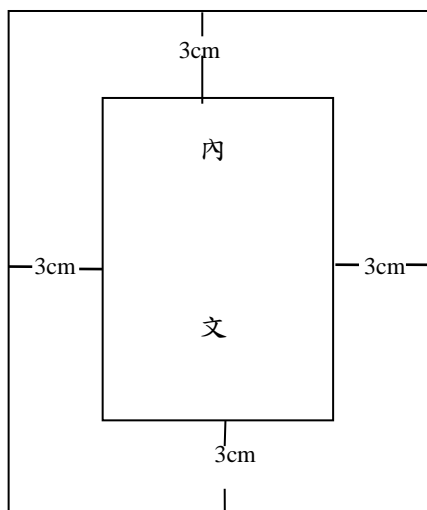
- (一) 以 A4 紙張打字，字數約每行 28-30 字，每頁約 25-28 行字，字體均採用楷書字體且為向量字（如：華康字，字邊無鋸齒狀）。
- (二) 內文之左右邊留白約為 3 公分，上下留白約 3 公分。
- (三) 內文、封面及首頁之繕打格式請見逐頁之範例。（不可任意更改編排方式）
- (四) 論文首頁內容說明：

請填上各委員之最高學位及任職單位名稱

1. 本系建議口試委員之排序依次為：校外→校內→論文指導教授。
2. 印出時請將頁尾之頁碼刪除
3. 請印出四張論文首頁給老師簽名(四正本，三本交系辦，一本交圖書館)

### 三、論文內文留白範例

紙張：A4，上下左右各留白 3 公分。



國立清華大學  
碩士論文

24 號字  
標楷體  
Times New Roman  
1.5 倍行高

美味蟹堡作法食譜秘方成分分析

Analysis of KRABBY PATTY Secret Formula

20 號字  
標楷體  
Times New Roman  
1.5 倍行高

系別：○○系

學號：1040 ○○○○○

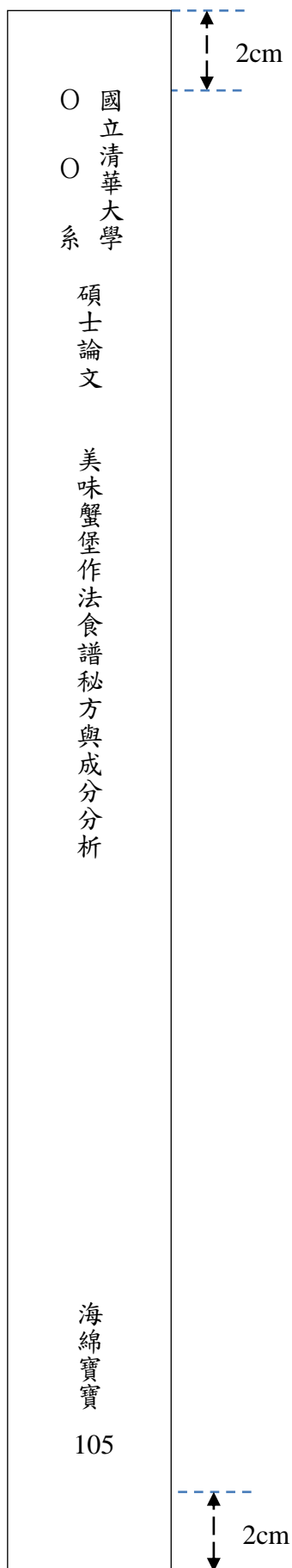
研究生：海綿寶寶(Sponge Bob)

指導教授：蟹老闆(Eugene H. Krabs)

18 號字  
標楷體  
Times New Roman  
1.5 倍行高

中華民國一〇六年七月





國立清華大學幼兒教育學系碩士班  
碩士學位論文

○○○○○○○○○○○○○○○○○○

研究生：○○○

業經本委員會審議通過

學位考試委員會委員：

○○○ 副教授

\_\_\_\_\_  
台北教育大學藝術與藝術教育研究所

○○○ 教授

\_\_\_\_\_  
國立清華大學幼兒教育學系

○○○ 教授、本論文指導教授

\_\_\_\_\_  
國立清華大學幼兒教育學系

中華民國一〇六年〇月〇日

**主標題：私立幼稚園 18 標粗中****-----副標題：個案研究 16 標粗中****(16 空一行)**

將歷歷 14 新細中

(14 空一行)

**摘 xx 要 16 標粗中****(16 空一行)**

內文標楷 12，版面設定處訂為左右、上下各留白 3 公分，每行 30 字，每頁 28 行，段落與段落間不空行。園長即是幼稚園的領導者，其領導方式與理念會影響整個幼稚園之決策與實際運作，更關係著整個幼稚園的生存與發展方向（林育璋，1999）。在園長領導方式中，「溝通」是一項不可或缺且重要的能力。事實上，溝通是組織不可或缺的組織行為，亦如 Hoy 與 Miskel (1991)所言：「溝通是一種基本的動態過程，舉凡氣氛、動機、領導、決策等科層體制的組織與行政，皆以溝通為其基礎。」因此，在幼稚園組織的運作過程中，園長皆必須藉由溝通與教職員之間彼此傳遞訊息、協調意見、或是消除歧見和衝突，使組織成員各盡其責，才能維持幼稚園的正常運作，進而有效率、有系統地完成幼稚園園內各項的活動。

然而，在組織溝通歷程中，一位真正成功的領導者，必須先成為組織內溝通網路之中心（劉興漢，1985）。因為，居於組織運作樞紐的領導者，其一切作為無不透溝通歷程以竟其功（萬新知，1989）。就幼稚園領導人園長而言，Rodd 即認為如何藉由溝通與教師、家長，建立起良好人際關係，已成為幼稚園經營成功的指標之一。

(12 空兩行為原則)

關鍵字 12 標楷：領導、幼兒教育、幼教行政、教師專業發展、學前融合教育、語文教學、多元文化

附件十三

## 主標題：私立幼稚園園長專業發展

### -----副標題：個案研究

將歷歷

### 摘 要

園長即是幼稚園的領導者，其領導方式與理念會影響整個幼稚園之決策與實際運作，更關係著整個幼稚園的生存與發展方向（林育璋，1999）。在園長領導方式中，「溝通」是一項不可或缺且重要的能力。事實上，溝通是組織不可或缺的組織行為，亦如 Hoy 與 Miskel (1991) 所言：「溝通是一種基本的動態過程，舉凡氣氛、動機、領導、決策等科層體制的組織與行政，皆以溝通為其基礎。」因此，在幼稚園組織的運作過程中，園長皆必須藉由溝通與教職員之間彼此傳遞訊息、協調意見、或是消除歧見和衝突，使組織成員各盡其責，才能維持幼稚園的正常運作，進而有效率、有系統地完成幼稚園園內各項的活動。

然而，在組織溝通歷程中，一位真正成功的領導者，必須先成為組織內溝通網路之中心（劉興漢，1985）。因為，居於組織運作樞紐的領導者，其一切作為無不透溝通歷程以竟其功（萬新知，1989）。就幼稚園領導人園長而言，Rodd 即認為如何藉由溝通與教師、家長，建立起良好人際關係，已成為幼稚園經營成功的指標之一。

（12 空兩行為原則）

關鍵字 12 標楷：領導、幼兒教育、幼教行政、教師專業發展、學前融合教育、語文教學、多元文化

附件十四

## **Metaphor for Teacher's Role: Kindergarten Mentors**

**(Times New Roman 18 粗中)**

**(18 空一行)**

Lily Chiang(Times New Roman 14 中)

**Abstract(Times New Roman 16 粗中)**

**(16 空二行)**

(Times New Roman 12)The main purpose of this study is to understand metaphor for teacher's role. The data were collected with questionnaire, writing metaphor, personal history and semi-interview. Participants of questionnaire were 105 kindergarten student teachers and 171 mentors. Participants of qualitative data were 4 student teachers and 6 mentors.

The findings are:

1. The most patency teacher role are teacher-child interaction and teaching activity which belong to the teaching level. Mentors pay more attention in administrative level and interpersonal level than student teachers.
2. People sort are used more frequently by student teachers and mentors to describe metaphor for teacher role.

Based on the findings, implications for student teacher, mentor, and future studies are suggested.

(12 空三行)

**Keywords:(粗)空一格** metaphor, teacher role, student teacher, mentor, personal history, kindergarten

# **Metaphor for Teacher's Role: Kindergarten Mentors**

Lily Chiang

## **Abstract**

The main purpose of this study is to understand metaphor for teacher's role. The data were collected with questionnaire, writing metaphor, personal history and semi-interview. Participants of questionnaire were 105 kindergarten student teachers and 171 mentors. Participants of qualitative data were 4 student teachers and 6 mentors.

The findings are:

1. The most patency teacher role are teacher-child interaction and teaching activity which belong to the teaching level. Mentors pay more attention in administrative level and interpersonal level than student teachers.
2. People sort are used more frequently by student teachers and mentors to describe metaphor for teacher role.

Based on the findings, implications for student teacher, mentor, and future studies are suggested.

**Keywords:** metaphor, teacher role, student teacher, mentor, personal history, kindergarten

## **第一章 x 緒論 (18 標粗中)** **(18 空一行)**

### **第一節 x 研究動機、目的及重要性 (16 標粗中)** **(16 空一行)**

內文 12 標楷；段落與段落間不空行。版面設定處訂為左右、上下各留白 3 公分，每行 30 字，每頁 28 行，段落開始空兩個中文字；左右對齊；段落與段落間不空行。

「因材施教、各得其所」是教育的理想（曾志朗，2000），因為「教育不僅是為了有效改進學業成就，也是為了發展我們每一個人多方面的內在潛能」（Campbell & Campbell, 1999；梁雲霞譯，2000，頁 18）；換言之，在致力於教育的同時，並不意謂著要用同樣的方式去教育每一個人，或是用一樣的標準和方式去評估個別的學習成果（Blythn & Gardner, 1990；李心瑩譯，2000）；尤其在學前階段的幼兒，心智發展尚未成熟，學習潛能尚待啟發，更是人格成長的關鍵期！

（12 空一行）

#### **一、學習潛能 (14 標粗靠左)**

所以，多元智能的正確觀念和其適當的教導方式，對孩子身心的健康來說太重要了（洪蘭，2000）。長期以來國內的教育均以智育掛帥，在界定人的聰明才智時，亦往往會受限在學業智力方面（魏美惠，2001），雖然「行行出狀元」、「天生我才必有用」是家喻戶曉的說法，但在知識迅速膨脹的今日，到底何謂「狀元」？何者方能稱之為「才」？對於「智能」的意義又是什麼呢？

（12 空一行）

#### **二、「智能」的意義 (14 標粗靠左)**

##### **(一)「智能」的意義 (12 標楷粗，縮兩個中文字)**

所以，多元智能的正確觀念和其適當的教導方式，對孩子身心的健康來說太重要了（洪蘭，2000）。

## (二) 多元智能的正確觀念 (12 標楷粗，縮兩個中文字)

長期以來國內的教育均以智育掛帥，在界定人的聰明才智時，亦往往會受限在學業智力方面(魏美惠，2001)，雖然「行行出狀元」、「天生我才必有用」是家喻戶曉的說法，但在知識迅速膨脹的今日，到底何謂「狀元」？

## (三) 多元智能的正確觀念 (12 標楷粗，縮兩個中文字)

### 1. 何者方能稱之為「才」？(12 標楷)

何者方能稱之為「才」？對於「智能」的意義又是什麼呢？何者方能稱之為「才」？對於「智能」的意義又是什麼呢？何者方能稱之為「才」？對於「智能」的意義又是什麼呢？何者方能稱之為「才」？對於「智能」的意義又是什麼呢？

2. 何者方能稱之為「才」何者方能稱之為「才」？對於「智能」的意義又是什麼呢？何者方能稱之為「才」？

所以，多元智能的正確觀念和其適當的教導方式，對孩子身心的健康來說太重要了(洪蘭，2000)。長期以來國內的教育均以智育掛帥，在界定人的聰明才智時，亦往往會受限在學業智力方面(魏美惠，2001)，雖然「行行出狀元」、「天生我才必有用」是家喻戶曉的說法，但在知識迅速膨脹的今日，到底何謂「狀元」？

3. 何者方能稱之為「才」？對於「智能」的意義又是什麼呢？何者方能稱之為「才」？對於「智能」的意義又是什麼呢？何者方能稱之為「才」？對於「智能」的意義又是什麼呢？何者方能稱之為「才」？對於「智能」的意義又是什麼呢？何者方能稱之為「才」？

4. 何者方能稱之為「才」？對於「智能」的意義又是什麼呢？何者方能稱之為「才」？對於「智能」的意義又是什麼呢？何者方能稱之為「才」？對於「智能」的意義又是什麼呢？

(1) 長期以來國內的教育均以智育掛帥，在界定人的聰明才智時，亦往往會受限在學業智力方面。

(2) 長期以來國內的教育均以智育掛帥，在界定人的聰明才智



時，亦往往會受限在學業智力方面。

註：

### 一、原始資料之對話、訪談、觀察……引用

12 標楷；左右各內縮兩個中文；上空一行，下空二行；行距改為「最小行高，0 pt」。

Ex：

所以，多元智能的正確觀念和其適當的教導方式，對孩子身心的健康來說太重要了（洪蘭，2000）。

（12 空一行）

（12 標楷、最小行高，0pt）長期以來國內的教育均以智育掛帥，在界定人的聰明才智時，亦往往會受限在學業智力方面，雖然「行行出狀元」是家喻戶曉的說法，但在知識迅速膨脹的今日，到底何謂「狀元」？

（12 空二行）

所以，多元智能的正確觀念和其適當的教導方式，對孩子身心的健康來說太重要了（洪蘭，2000）。

### 二、圖表

表頭與前段正文空一行，與後段正文空兩行；左右邊際以不超過正文兩邊為限。表名與圖名置中。其他相關規定見教育論文格式/潘慧玲。

Ex：

對國內外有關教學隱喻的研究，進行初步整理與分析，相信對本研究有所啟發（見表 1）。

（空一行）

表 1 XXXXXXXXXXXX（12 標楷）


（空二行）

所以，多元智能的正確觀念和其適當的教導方式，對孩子身心的健康來說太重要。

### 三、目錄

16 標楷粗中，目 & 錄之間空一個中文字。

目錄內只呈現兩個層次（章與節）；12 標楷體；章加粗，節不加粗；第二層縮一個中文字

Ex：

<b>目 錄</b> (空一行 16)	
<b>第一章</b>	
第一節	
第二節	
<b>第二章</b>	
第一節	

### 四、參考文獻

16 標楷粗中，標楷 12

中文（14 標粗，靠左）

英文（14 標粗，靠左）英文接續在中文之後

Ex：

<b>參考文獻</b>	
<b>中文</b>	
江麗莉（2001）	
（空一行）	
<b>英文</b>	
Chiang, L. (2001).	

## 五、附錄

附錄一：XXXX（及之後），靠左上角，字體大小建議 14 標楷黑。

## 六、頁碼（全部置中）；

### 1. 排序：

封面之後→一頁空白頁→封面頁→指導教授之簽名函→論文授權書→謝誌→中文摘要→英文摘要→目錄→圖表目錄（或圖目錄；表目錄）→正文→參考文獻→附錄一、附錄二……。

### 2. 標示：

(1) 每個「第 X 章」，都是新的一頁；若是雙面印刷，「章」一定是在單數頁。

(2) 摘要部分，中文獨立一頁；英文獨立一頁；都在單數頁起頭。

(3) 目錄之後才可以雙面印，之前都要單獨起一頁。

(4) 從目錄開始編頁碼（羅馬數字：I II）

(5) 正文之後，重新編碼，為阿拉伯數字：1 2 3

## 第一章 緒論

### 第一節 研究動機、目的及重要性

「因材施教、各得其所」是教育的理想（曾志朗，2000），因為「教育不僅是為了有效改進學業成就，也是為了發展我們每一個人多方面的內在潛能」（Campbell & Campbell, 1999；梁雲霞譯，2000，頁 18）；換言之，在致力於教育的同時，並不意謂著要用同樣的方式去教育每一個人，或是用一樣的標準和方式去評估個別的學習成果（Blythn & Gardner, 1990；李心瑩譯，2000）；尤其在學前階段的幼兒，心智發展尚未成熟，學習潛能尚待啟發，更是人格成長的關鍵期！

#### 一、學習潛能

所以，多元智能的正確觀念和其適當的教導方式，對孩子身心的健康來說太重要了（洪蘭，2000）。長期以來國內的教育均以智育掛帥，在界定人的聰明才智時，亦往往會受限在學業智力方面（魏美惠，2001），雖然「行行出狀元」、「天生我才必有用」是家喻戶曉的說法，但在知識迅速膨脹的今日，到底何謂「狀元」？何者方能稱之為「才」？對於「智能」的意義又是什麼呢？

#### 二、「智能」的意義

##### （一）「智能」的意義

所以，多元智能的正確觀念和其適當的教導方式，對孩子身心的健康來說太重要了（洪蘭，2000）。

##### （二）多元智能的正確觀念

長期以來國內的教育均以智育掛帥，在界定人的聰明才智時，亦往往會受限在學業智力方面（魏美惠，2001），雖然「行行出狀元」、「天生我才必有用」是家喻戶曉的說法，但在知識迅速膨脹的今日，到底何謂「狀元」？

##### （三）多元智能的正確觀念

###### 1. 何者方能稱之為「才」？

何者方能稱之為「才」？對於「智能」的意義又是什麼呢？何者方能稱之為「才」？對於「智能」的意義又是什麼呢？何者方能稱之為「才」？對於「智能」的意義又是什麼呢？何者方能稱之為「才」？對於「智能」的意義又是什麼呢？何者方能稱之為「才」？對於「智能」的意義又是什麼呢？

2. 何者方能稱之為「才」何者方能稱之為「才」？對於「智能」的意義又是什麼呢？何者方能稱之為「才」？

所以，多元智能的正確觀念和其適當的教導方式，對孩子身心的健康來說太重要了（洪蘭，2000）。長期以來國內的教育均以智育掛帥，在界定人的聰明才智時，亦往往會受限在學業智力方面（魏美惠，2001），雖然「行行出狀元」、「天生我才必有用」是家喻戶曉的說法，但在知識迅速膨脹的今日，到底何謂「狀元」？

3.何者方能稱之為「才」？對於「智能」的意義又是什麼呢？何者方能稱之為「才」？對於「智能」的意義又是什麼呢？何者方能稱之為「才」？對於「智能」的意義又是什麼呢？何者方能稱之為「才」？對於「智能」的意義又是什麼呢？何者方能稱之為「才」？

4.何者方能稱之為「才」？對於「智能」的意義又是什麼呢？何者方能稱之為「才」？對於「智能」的意義又是什麼呢？何者方能稱之為「才」？對於「智能」的意義又是什麼呢？

(1) 長期以來國內的教育均以智育掛帥，在界定人的聰明才智時，亦往往會受限在學業智力方面。

(2) 長期以來國內的教育均以智育掛帥，在界定人的聰明才智時，亦往往會受限在學業智力方面

附件十八

國立清華大學碩博士班學生准予畢業證明單					
系所名稱	學號	中文姓名	論文題目 (中文)	指導教授	口試教授
准予畢業日期	學位考試口試日期	英文姓名	論文題目 (英文)	平均分數	

1.教育部 104 年 5 月 6 日臺教高(二)字第 1040058379 號函「系所組及學位學程之整併、更名，一經核定即生效力，自核准生效日起應以核定之新名稱行之，……，惟以原系所組及學位學程名稱入學之學生，學校得透過校內程序及師生意願，決定其學位證書是否統一加註原系所組及學位學程全稱(以加註為原則)。」

2.依據 104 年 6 月 8 日本校 10406 次行政會議提案三決議：(1)自 104 年 6 月 8 日起各系所組整併或更名：請於整併或更名前與師生進行溝通並作成會議紀錄，紀錄中請註明學位證書是否統一加註舊名稱，並加會註冊組。

(2)仍在學舊生：因教育部函示以加註為原則，故統一舊生之學位證書均加註舊名稱。不加註舊名稱之系所應提出整併及更名前與師生溝通作成之會議紀錄送註冊組錄案憑辦。

茲證明上表所列學生已於規定修業年限內修滿規定科目及學分、及通過系(所)學位考試(含已於學位考試口試後六個月內，繳交依口試委員意見修正完成最後定稿之學位論文)並通過學校及系(所)畢業門檻，符合畢業資格，請依「准予畢業日期」授予\_\_\_\_\_

(碩士或博士)學位。學生已確認上述資料均正確無誤並瞭解應於「准予畢業日期」後一個月內辦妥離校手續，辦妥離校手續後，始得領取學位證書。此致

教務處註冊組

學生本人：\_\_\_\_\_ 確認日期：\_\_\_\_\_

系所承辦人：\_\_\_\_\_ 確認日期：\_\_\_\_\_ 系所主任：\_\_\_\_\_ 確認日期：\_\_\_\_\_

# 國立清華大學南大校區

## 學年度第\_\_\_\_學期研究所畢業生離校程序單

辦理日期： 年 月 日

學生填寫欄	系所別	系(所) 年級 <input type="checkbox"/> 碩士在職專班 <input type="checkbox"/> 博士班	姓名			
	學號		連絡電話	住家：	手機：	
	本學期修課狀況	<input type="checkbox"/> 未修課：1、2年級研究生需已有本學期操行成績後始可辦理離校 <input type="checkbox"/> 有修課：需待本學期成績(1、2年級研究生含操行)送齊後始可辦理離校				
	教育學程	<input type="checkbox"/> 未修習(請自行確認，師培中心免簽章) <input type="checkbox"/> 已放棄 <input type="checkbox"/> 未修畢或不符合修習教育學程相關規定 <input type="checkbox"/> 已修畢且符合修習教育學程相關規定 師培中心簽章：				
口試日期：年 月 日						
※依學位考試要點第十二條規定最後定稿之論文應於學位考試結束後六個月內繳交之※						
教務處	註冊組	1、畢業資格審查		2、確認個人資料		
		※請先查詢本學期成績或論文成績是否已送齊		※以便製作學位證書※		
				3、確認論文指導費*103(含)前入學者*		
				<input type="checkbox"/> 已繳2次 <input type="checkbox"/> 已繳交1本論文 <input type="checkbox"/> 只交1次者請至出納組繳清		
就讀之系所	<input type="checkbox"/> 1. 歸還借用之圖書、器材、門禁刷卡卡片 <input type="checkbox"/> 2. 繳交論文1本 <input type="checkbox"/> 3. 電子檔案建檔 <input type="checkbox"/> 4. 繳交各系所規定應繳資料(請洽詢各所所辦)		圖書館	<input type="checkbox"/> 1. 歸還借用之圖書資料(視聽器材)或繳清罰款 <input type="checkbox"/> 2. 歸還透過館際合作所借圖書資料或繳清罰款或繳清館際合作申請費用 <input type="checkbox"/> 3. 繳交論文乙本供編目典藏 <input type="checkbox"/> 4. 論文登錄建檔及全文上網(繳交論文電子檔審核通過通知單及授權書,相關規定請上圖書館學位論文「新竹教育大學學位論文系統網站」查閱)		
學務處	生輔組	申辦思源助學貸金： <input type="checkbox"/> 無申辦 <input type="checkbox"/> 有申辦(已全部償還) ※有無申辦皆要簽章		就服組	1. 就學貸款 <input type="checkbox"/> 有辦理 <input type="checkbox"/> 未辦理(免簽章)	
					2. 畢業流向 ※請先至畢業生平台網頁 <a href="http://120.127.160.39/f_grp_login.asp">http://120.127.160.39/f_grp_login.asp</a> 修改基本資料,填妥並經簽章後始可離校。	
	衛保組	※有無借用物品皆要簽章		宿舍	<input type="checkbox"/> 住宿者 ※辦妥退宿手續後始得核章 <input type="checkbox"/> 未住宿(免簽章)	
					課外組 歸還碩(博)士服 <input type="checkbox"/> 租借,已歸還 <input type="checkbox"/> 未租借 ※有無租借皆要簽章	
僑外陸生輔導單位	<input type="checkbox"/> 僑外陸生 <input type="checkbox"/> 本國生(免簽章)		<input type="checkbox"/> 已填寫畢業生問卷(請自行確認) 請進校本部「校務資訊系統」中填寫畢業生問卷 ( <a href="https://www.ccxp.nthu.edu.tw/ccxp/INQUIRE/">https://www.ccxp.nthu.edu.tw/ccxp/INQUIRE/</a> ) 如有疑問請洽校本部學習評鑑中心,電話:03-5715131 轉 33109 張小姐			
教務處	教學活動組	填寫「線上教學意見反映調查」		註冊組	1、收回「離校程序單」 2、學生證貼「離校貼紙」 3、發學位證書	
辦理離校時間： <input type="checkbox"/> 1. 註冊日(含)之前 <input type="checkbox"/> 2. 開學未逾學期 1/3 <input type="checkbox"/> 3. 開學未逾學期 2/3 <input type="checkbox"/> 4. 開學已逾學期 2/3						

備註：

- 一、凡本校學生畢業離校應辦妥離校手續，方可領取學位證書(表內單位皆指南大校區單位)。
- 二、有(或放棄)修習教育學程者，請提早一天至師培中心確認修課狀況，再至各單位辦理離校手續。
- 三、有關退費規定，請參閱國立清華大學南大校區(原國立新竹教育大學)學生退費作業要點。
- 四、請於上班時間內至各單位辦理。7/1-7/3 本校人員支援大學招生試務工作，暫停辦理，請提早或延後領取證書。

- 五、學位證書領取時間：辦妥離校後 5 個工作天後，請自行持本程序單及學生證至註冊組領取。
- 六、各單位接到本單時，如發現有借（領）書物等未清情事，請勿簽章，否則各單位自行負責。
- 七、學生證經黏貼「離校貼紙」後歸還學生。
- 八、委託他人代領學位證書者，除上述證件外，須另備委託書及受託人身分證。委託書得書於本程序單背面。

領學位證書者簽名：

日期： 年 月 日